

Рассмотрен  
на педагогическом совете  
МБДОУ «Д/с № 4 «Ручеек»  
протокол № 5 от 15 апреля 2024 г.

Утвержден  
приказом МБДОУ «Д/с № 4 «Ручеек»  
от 15 апреля 2024 г. № 56

## **ОТЧЕТ О РЕЗУЛЬТАТАХ САМООБСЛЕДОВАНИЯ**

**муниципального бюджетного дошкольного образовательного учреждения  
«Детский сад общеразвивающего вида с приоритетным осуществлением  
деятельности по познавательно-речевому направлению развития  
воспитанников № 4 «Ручеек»**

**за 2023**

Мариинский муниципальный округ  
2024

## **Введение**

Настоящий отчет подготовлен по результатам самообследования, проведенного муниципальным бюджетным дошкольным образовательным учреждением «Детский сад общеразвивающего вида с приоритетным осуществлением деятельности по познавательно-речевому направлению развития воспитанников № 4 «Ручеек» (далее по тексту – Учреждение), на основании пункта 3 части 2 статьи 29 Федерального закона от 29 декабря 2012 года № 273-ФЗ «Об образовании в Российской Федерации» с учетом действующих изменений, приказа Минобрнауки России от 14.06.2013 № 462 «Об утверждении порядка проведения самообследования образовательной организацией», приказа Минобрнауки России от 10 декабря 2013 года № 1324 «Об утверждении показателей деятельности образовательной организации, подлежащей самообследованию», приказа Минобрнауки России от 14 декабря 2017 года № 1218 "О внесении изменений в Порядок проведения самообследования образовательной организации, утвержденный приказом Министерства образования и науки Российской Федерации от 14 июня 2013 г. № 462".

### ***Целями проведения самообследования является:***

- обеспечение доступности и открытости информации о деятельности Учреждения;
- установление соответствия качества дошкольного образования в Учреждении федеральным государственным образовательным стандартам дошкольного образования;
- совершенствование качества образования и эффективности деятельности Учреждения.

### ***Задачи самообследования:***

- оценить деятельность Учреждения за отчетный период;
- выявить сильные и слабые стороны, причины, снижающие качество и эффективность работы Учреждения.

### ***Способы и методы получения информации:***

1. Данные мониторингов качества образования различного уровня.
2. Результаты проверок контрольно-надзорных органов.
3. Результаты текущего контроля.

В процессе самообследования проводилась оценка:

- системы управления организацией;
- качества кадрового обеспечения,
- организации качества образовательной и воспитательной деятельности с воспитанниками;
- методической работы;
- обеспечение безопасности Учреждения;
- материально-технической базы;
- взаимодействия с родителями (законными представителями) несовершеннолетних воспитанников.

Отчет включает аналитическую часть и результаты анализа показателей деятельности Учреждения.

**Аналитическая часть**  
**1.1. Общие сведения об Учреждении**

*Таблица 1*

<b>Полное наименование</b>	муниципальное бюджетное дошкольное образовательное учреждение «Детский сад общеразвивающего вида с приоритетным осуществлением деятельности по познавательнo-речевому направлению развития воспитанников №4 «Ручеек».
<b>Сокращенное наименование в соответствии с Уставом Учреждения</b>	МБДОУ «Д/с №4 «Ручеек».
<b>Учредитель Учреждения</b>	Функции, полномочия и права Учредителя Учреждения осуществляет администрация Мариинского муниципального округа
<b>Место нахождения Учреждения</b>	ул. Пальчикова,1 «д», г. Мариинск, Кемеровская обл., 652154, РФ.
<b>Дата создания Учреждения</b>	20.03.2007 г
<b>Заведующий Учреждением</b>	Егель Елена Юрьевна.
<b>Цель деятельности Учреждения</b>	Создание условий для реализации образовательной программы дошкольного образования, присмотра и ухода за воспитанниками.
<b>Основные виды деятельности Учреждения</b>	Реализация образовательной программы дошкольного образования
<b>Электронный адрес: Официальный сайт в сети «Интернет»</b>	e-mail: <a href="mailto:ruchee4@mail.ru">ruchee4@mail.ru</a> <a href="http://www.ruchee4.ucoz.ru/">http://www.ruchee4.ucoz.ru/</a> Сайт Учреждения создан для обеспечения качества и доступности дошкольного образования и оформлен в соответствии с действующим законодательством.
<b>Страница в информационно-телекоммуникационной сети "Интернет"</b>	<a href="https://vk.com/public216047127">https://vk.com/public216047127</a>
<b>Язык обучения</b>	Образовательная деятельность ведётся на русском языке, в очной форме, нормативный срок обучения 5 лет, уровень образования – дошкольное образование.
<b>Количество воспитанников на 31.12.2023г.</b>	118 воспитанников
<b>Здание Учреждения</b>	Типовое, двухэтажное, имеется центральное отопление, водоснабжение и водоотведение.
<b>Общая площадь помещений Учреждения</b>	1656 кв.м.
<b>Площадь земельного участка</b>	4674 кв.м., что позволяет иметь цветники, огород, игровые площадки, площадку по ПДД.
<b>Основная структурная единица Учреждения</b>	Группа общеразвивающей направленности воспитанников одного дошкольного возраста. Количество групп (6 групп) определено, исходя из их предельной наполняемости, принятой при расчете норматива бюджетного финансирования, санитарных норм и правил, специфики образовательной деятельности. Группы функционируют в режиме полного дня: 12 часов пребывания – 3 группы; 10,5 часов пребывания – 3 группы.

<b>Режим работы Учреждения</b>	Рабочая неделя – пятидневная; длительность работы - 12 часов, с 7.00 до 19.00 часов; допускается посещение Учреждения воспитанниками по индивидуальному графику; дополнительные выходные дни устанавливаются согласно действующему законодательству.
<b>Медицинское обслуживание воспитанников Учреждения</b>	Обеспечивается государственным бюджетным учреждением здравоохранения Кемеровской области «Мариинская городская больница имени В.М. Богониса»
<b>Организация питания воспитанников в Учреждении</b>	Осуществляется в групповых помещениях и регламентируется Положением о питании и медицинском обслуживании в Учреждении

### **Взаимодействие с организациями-партнерами**

Межведомственное взаимодействие с другими учреждениями и организациями, оказывающими Учреждению помощь в обучении и развитии воспитанников

**Цель:** создание взаимовыгодного социального партнерства для функционирования Учреждения в режиме открытого образовательного пространства, обеспечивающего полноценную реализацию интересов личности, общества, государства в воспитании подрастающего поколения.

**Задачи:**

1. Найти формы эффективного взаимодействия Учреждения с социальными партнерами по вопросам оздоровления детей, а также семейного, патриотического воспитания.
2. Совершенствовать профессиональную компетентность и общекультурный уровень педагогических работников;
3. Формировать положительный имидж, как Учреждения, так и социального партнера.

Современное дошкольное образовательное учреждение не может успешно реализовывать свою деятельность и развиваться без широкого сотрудничества с социумом на уровне социального партнерства. Социальное партнерство - это приемлемый для социальных субъектов вариант отношений, мера консенсуса их потребностей, интересов, ценностных ориентиров, основанных на принципе социальной справедливости. Кроме того, Учреждение выступает в роли активного помощника семье в обеспечении единого образовательного пространства «детский сад - семья - социум», способствующего качественной подготовке ребенка к дальнейшему обучению в школе, воспитанию, развитию его индивидуальных возможностей и оздоровлению.

Развитие социальных связей Учреждения с культурными и образовательными учреждениями дает дополнительный импульс для духовного развития и обогащения личности ребенка с первых лет жизни, совершенствует конструктивные взаимоотношения с родителями, строящиеся на идее социального партнерства.

Одновременно процесс взаимодействия с социальными партнёрами способствует росту профессионального мастерства всех специалистов Учреждения, работающих с детьми, поднимает статус Учреждения, указывает на особую роль его социальных связей в развитии каждой личности и тех взрослых, которые входят в ближайшее окружение ребенка. Что, в конечном итоге, ведет к повышению качества дошкольного образования.

Коллектив Учреждения строит связи с социумом на основе следующих принципов:

- учета запросов общественности,
- принятия политики Учреждения социумом,
- сохранения имиджа Учреждения в обществе,
- установления коммуникаций между Учреждением и социумом.

Работая в таких условиях, мы создаём возможность расширять воспитательную и культурно-образовательную среду и влиять на социум, гармонизируя отношения различных социальных групп, получая определенные социальные эффекты образовательной деятельности. Предметом взаимодействия и сотрудничества является ребенок, его интересы, заботы о том, чтобы каждое педагогическое воздействие, оказанное на него, было грамотным, профессиональным и безопасным. Внешние связи и взаимоотношения в нашем Учреждении строятся с учетом

интересов детей, родителей и педагогов	
МБОУ ООШ №3	- совместная педагогическая деятельность учителей и воспитателей в подготовке воспитанников к школе; - экскурсии, совместные праздники, развлечения с целью обеспечения плавного перехода воспитанников детского сада к начальному школьному обучению
МБОУ «Центр диагностики и консультирования Мариинского муниципального района. Территориальная психолого-медико-педагогическая комиссия (ТПМПК)	- оказание диагностической и консультативной помощи в работе с воспитанниками, имеющими проблемы в развитии, помощь в определении дальнейшего образовательного маршрута
МБУК «ЦБС Мариинского муниципального района» Модельная библиотека для детей и юношества	- организация просветительской работы с дошкольниками, пропаганда чтения; -совместные мероприятия, конкурсы, реализация проектов
Музей «Береста Сибири»	- экскурсии, игры – занятия, встречи с сотрудниками музея, выставки, конкурсы
Детское отделение государственного бюджетного учреждения здравоохранения Кемеровской области «Мариинская городская больница имени В.М.Богониса»	- организация лечебно-профилактической работы, диспансеризация воспитанников
Музей истории города Мариинска	-экскурсии, игры – занятия, встречи с сотрудниками музея, выставки, конкурсы
МБУ ДО «Музыкальная школа № 22» г. Мариинска	-развитие социальной компетентности воспитанников, художественно-эстетическое и краеведческое развитие,
МБУ ДО «Детская художественная школа № 10»	знакомство с творческими людьми города, патриотическое воспитание
МБОУДО «Центр дополнительного образования детей»	- развитие социальной компетенции воспитанников
ОГИББД Межмуниципального отдела МВД «Мариинский»	- организация профилактической работы по формированию безопасного поведения на дорогах. Проведение бесед с воспитанниками по правилам дорожного движения, участие в выставках, смотрах-конкурсах, совместные акции и др.
МАУК «КДЦ «Юбилейный»	-конкурсы детского творчества, выставки детских рисунков
Государственное профессиональное образовательное учреждение "Мариинский педагогический колледж имени императрицы Марии Александровны"	- прохождение педагогической практики студентов колледжа по специальностям 1.1.1. 44.02.01 Дошкольное образование (квалификация – воспитатель детей дошкольного возраста). Организация совместных круглых столов по вопросу подготовки студентов – выпускников; - работа старшего воспитателя в качестве линейного эксперта на демонстрационном экзамене по стандартам WordSkills Russia.

## 1.2. Нормативное правовое обеспечение деятельности Учреждения

Таблица 2

<b>Лицензия на осуществление образовательной деятельности</b>	№ 14237 от 21 января 2014 г., серия 42ЛО1 № 0000315
<b>Лицензия на осуществление медицинской деятельности</b>	№ ЛО-42-01-002843 от 17 апреля 2014 г., серия ЛО № 0002339
<b>Устав Учреждения</b>	Утвержден приказом Управления образования администрации Мариинского муниципального округа от 28.04.2022г. № 551
<b>Свидетельство о государственной регистрации юридического лица</b>	от 27 марта 2007г. за ОГРН 1074213000102
<b>Свидетельство о постановке на учет в налоговом органе</b>	от 27 марта 2007г.
<b>ИНН/КПП</b>	4213006766/421301001
<b>Свидетельство о государственной регистрации права оперативного управления</b>	от 14 декабря 2012г. 42 АД 192104

Нормативная документация, локальные нормативные акты, регулирующие деятельность Учреждения и правоотношения участников образовательных отношений, соответствуют действующему законодательству и Уставу Учреждения.

В Учреждении имеются:

- основные федеральные, региональные и муниципальные нормативные правовые акты, регламентирующие работу Учреждения;
- приказы по основной деятельности, книга регистрации приказов по основной деятельности;
- личные дела воспитанников, книга движения воспитанников;
- приказы по контингенту воспитанников, книга регистрации приказов по контингенту воспитанников;
- программа развития Учреждения на 2023 – 2026 гг;
- план финансово-хозяйственной деятельности;
- образовательная программа дошкольного образования Учреждения (составлена на основе федеральной образовательной программы дошкольного образования – далее по тексту ОП ДО);
- дополнительная общеразвивающая программа социально-гуманитарной направленности "Логоритмика";
- учебный план Учреждения;
- календарный учебный график;
- план работы Учреждения на учебный год;
- расписание занятий;
- режимы дня;
- акт готовности Учреждения к новому учебному году;
- номенклатура дел Учреждения;
- журнал учета проверок должностными лицами органов государственного контроля;
- протоколы педагогических советов;

- протоколы общих и групповых родительских собраний и совещаний при заведующем

**Деятельность Учреждения регламентируется локальными нормативными актами:**

- правилами приема на обучение по образовательной программе дошкольного образования;
- положением о режиме образовательной деятельности;
- положение о педагогической диагностике (оценке индивидуального развития воспитанников);
- положением о языке образования;
- положением об условиях приема на обучение по дополнительным общеразвивающим программам;
- положением о порядке и основаниях перевода, отчисления и восстановления воспитанников;
- порядком оформления возникновения, приостановления и прекращения отношений между Учреждением и родителями (законными представителями) несовершеннолетних воспитанников;
- правилами внутреннего распорядка воспитанников;
- положением о порядке пользования учебниками и учебными пособиями воспитанниками, осваивающими учебные предметы, курсы, дисциплины (модули) за пределами федеральных государственных образовательных стандартов;
- положением о порядке организации обучения по индивидуальному учебному плану;
- положением о порядке освоения наряду с учебными предметами, курсами, дисциплинами (модулями) по осваиваемой образовательной программе любых других учебных предметов, курсов, дисциплин (модулей), преподаваемых в Учреждении;
- положением о форме обучения, количестве воспитанников в группах, их возрастных категориях, продолжительности учебных занятий;
- положением о порядке пользования воспитанниками лечебно-оздоровительной инфраструктурой, объектами культуры и спорта;
- положением о порядке посещения воспитанниками мероприятий, не предусмотренных учебным планом;
- положением о порядке доступа к информационно-коммуникационным сетям и базам данных, учебным и методическим материалам, материально-техническим средствам обеспечения образовательной деятельности;
- положением о соотношении учебной и другой педагогической работы в пределах рабочей недели или учебного года педагогических работников;
- положением о комиссии по урегулированию споров между участниками образовательных отношений;
- положением об общем собрании работников;
- положением о педагогическом совете;
- положением о логопедическом пункте;
- положением о совете родителей (законных представителей) несовершеннолетних воспитанников;
- положением о внутриучрежденческом контроле;
- положением о защите персональных данных работников;
- положением об организации питания и медицинского обслуживания воспитанников;
- положением о системе управления охраной труда;
- правилами, регламентирующими обмен деловыми подарками и знаками делового гостеприимства;
- положением о нормах профессиональной этики педагогических работников;
- положением о правах, обязанностях и ответственности работников, занимающих должности административно-хозяйственных, производственных, учебно-вспомогательных, медицинских и иных работников, осуществляющих вспомогательные функции;
- положением о комиссии по аттестации педагогических работников в целях подтверждения соответствия педагогических работников занимаемым им должностям;
- положением о порядке разработки и структуре программы развития;
- положением о порядке проведения самообследования;
- положением о порядке и условиях внесения юридическими и физическими лицами целевых взносов, добровольных пожертвований;

- положением об официальном сайте Учреждения;
- др. локальными нормативными актами.

**Система договорных отношений, регламентирующая деятельность Учреждения представлена:**

- Трудовым договором;
- Коллективным договором;
- Договором об образовании по образовательной программе дошкольного образования;
- Системой договоров о сотрудничестве со службами, обеспечивающими жизнедеятельность Учреждения.

**Информация о документации Учреждения в части, касающейся трудовых отношений:**

- книга учёта трудовых книжек работников, личные дела работников;
- приказы по личному составу, книга регистрации приказов по личному составу;
- трудовые договоры с работниками и дополнительные соглашения к трудовым договорам;
- коллективный договор (в т.ч. приложения к коллективному договору);
- правила внутреннего трудового распорядка;
- штатное расписание Учреждения;
- должностные инструкции работников;
- журналы проведения инструктажей.

**Вывод по разделу:** все нормативные локальные нормативные акты в части содержания, организации образовательной деятельности в Учреждении имеются в наличии.

### **1.3. Система управления Учреждением**

Управление Учреждением осуществляется в соответствии с законодательством Российской Федерации с учетом особенностей, установленных Федеральным законом от 29.12.2012г. №273 «Об образовании в Российской Федерации» с учетом действующих изменений, Уставом Учреждения.

Управление Учреждением осуществляется на основе сочетания принципов единоначалия и коллегиальности.

Единоличным исполнительным органом Учреждения является заведующий, который осуществляет текущее руководство деятельностью Учреждения.

Заведующий Учреждением несет ответственность за руководство образовательной, научной, воспитательной работой и организационно-хозяйственной деятельностью Учреждения.

К компетенции заведующего Учреждением относятся вопросы осуществления текущего руководства деятельностью Учреждения, за исключением вопросов, отнесенных законодательством Российской Федерации к компетенции учредителя или коллегиальных органов управления Учреждением.

В Учреждении реализуется возможность участия в управлении Учреждением всех участников образовательной деятельности. В соответствии с Уставом структура управления представлена:

- общим собранием работников Учреждения, педагогическим советом;
- в целях учета мнения родителей (законных представителей) несовершеннолетних воспитанников и педагогических работников по вопросам управления Учреждением и при принятии Учреждением локальных нормативных актов, затрагивающих их права и законные интересы. Создается совет родителей (законных представителей) несовершеннолетних воспитанников Учреждения.

Структура, порядок формирования, срок полномочий и компетенции коллегиальных органов управления Учреждением, порядок принятия ими решений и выступления от имени Учреждения устанавливаются Уставом Учреждения, локальными нормативными актами Учреждения в соответствии с законодательством Российской Федерации.

В целях учета мнения работников Учреждения по вопросам управления Учреждением и при принятии Учреждением локальных нормативных актов, затрагивающих их права и законные



интересы, в Учреждении действует профессиональный союз работников Учреждения – представительный орган работников Учреждения.

Деятельность профессионального союза работников Учреждения осуществляется в соответствии с законодательством Российской Федерации, коллективным договором Учреждения. Действующая система управления позволяет оптимизировать управление, включить в пространство управленческой деятельности значительное число педагогов, работников Учреждения и родителей (законных представителей).

**Общее собрание работников** – коллегиальный орган управления Учреждением, осуществляющий общее руководство Учреждением, а также форма привлечения работников к активному участию в решении вопросов деятельности Учреждения. На общих собраниях работников Учреждения обсуждаются нормативные правовые документы, планы финансово-хозяйственной деятельности. Члены общего собрания принимают активное участие в организации в создании оптимальных и безопасных условий осуществления образовательной деятельности, оказывают помощь в организации и совершенствовании образовательной деятельности.

**Педагогический совет** Учреждения - постоянно действующий орган самоуправления, который осуществляет управление педагогической деятельностью в Учреждении, определяет направления образовательной деятельности, рассматривает локальные акты, регламентирующие образовательную деятельность Учреждения, обсуждает вопросы состояния образовательной деятельности Учреждения, повышения квалификации и аттестации педагогических работников Учреждения, вносит и рассматривает предложения о поощрении педагогических работников, организует выявление, обобщение, распространение, внедрение педагогического опыта среди педагогических работников Учреждения. Педагогический совет создается 1 раз в 3 месяца.

В течение учебного года ежемесячно проводились **совещания при заведующей**, где рассматривались вопросы обеспечения безопасности участников образовательных отношений, организации питания воспитанников, повышения квалификации педагогических кадров, защиты прав воспитанников в Учреждении и семье, проведение мероприятий по профилактике коронавирусной инфекции, гриппа и ОРВИ, травматизма, состояние и результативность контроля, взаимодействие с семьей и др.

Основным источником информации для анализа состояния деятельности Учреждения, получения достоверных результатов деятельности всех участников образовательной деятельности является контроль. Он направлен на объективную оценку состояния дел в Учреждении. Администрация Учреждения заинтересована в совершенствовании педагогического процесса, создании максимально комфортных условий как для воспитанников, так и для сотрудников, поэтому внутриучрежденческий контроль включен в план работы Учреждения на учебный год.

Результаты внутриучрежденческого контроля в течение года доводились до сведения коллектива, подлежали обсуждению. Заведующим по результатам контроля были подготовлены приказы и утверждены планы мероприятий по ликвидации выявленных нарушений, проведены повторные контрольные мероприятия.

**Вывод по разделу:** действующая система управления позволяет оптимизировать управление, включить в пространство управленческой деятельности значительное число педагогов, работников Учреждения и родителей (законных представителей). Структура и механизм управления Учреждением определяют стабильное функционирование. Демократизация системы управления способствует развитию инициативы участников образовательной деятельности (педагогов, родителей (законных представителей), воспитанников). В следующем году изменение системы управления не планируется.

#### **1.4. Материально-техническое обеспечение и оснащенность образовательной и воспитательной деятельности**

Материально-техническое обеспечение оснащенность Учреждения позволяет педагогам проводить образовательную и воспитательную деятельность на достаточно высоком уровне.

В Учреждении имеется:

- 6 групповых изолированных помещений, принадлежащих определенной возрастной группе для проведения образовательной, воспитательной и игровой деятельности с воспитанниками, в каждой выделены микроцентры для различных видов коллективной и индивидуальной деятельности воспитанников, в том числе уголки уединения;
- логопедический кабинет для проведения:
  - обследования речевого развития воспитанников, составление индивидуальных коррекционных маршрутов на каждого ребёнка;
  - индивидуальных и подгрупповых занятий, направленных на: коррекцию нарушений звукопроизношения; расширение словарного запаса и представлений об окружающем мире; коррекцию нарушений грамматического строя речи; развитие связной речи; коррекцию звуко-слоговой структурой слова; развитие общей и мелкой моторики, дыхания, графических навыков; обучение грамоте; развитие всех видов памяти, восприятия, мышления;
  - консультаций с родителями;
- кабинет педагога – психолога, который предназначен для осуществления психологической диагностики эмоционально-волевой сферы воспитанников, психологической диагностики готовности к школьному обучению; для оказания своевременной квалифицированной консультативной, психодиагностической, психокоррекционной помощи воспитанникам, родителям и педагогам по вопросам развития, обучения и воспитания, а также социально-психологической реабилитации и адаптации;
- музыкально-спортивный зал, в котором организовано проведение:
  - музыкальных занятий; утренников, развлечений, связанных с музыкально-ритмической деятельностью воспитанников всех возрастных групп; индивидуальной работы с воспитанниками по развитию музыкально-ритмических движений;
  - зарядок с воспитанниками младшего, среднего, старшего дошкольного возраста; физкультурных занятий, спортивных досугов, развлечений;
  - просмотр и показ различных спектаклей, презентаций;
  - семинаров, педагогических советов для педагогов;
- площадка по обучению воспитанников ПДД на территории учреждения, съемный учебный перекресток;
- библиотечный фонд располагается в методическом кабинете и включает в себя: методическую литературу и справочный материал для педагогов; репродукции картин, иллюстративный материал; художественная литература для воспитанников: сборники сказок, малых фольклорных форм, познавательная литература, произведения русских и зарубежных поэтов и писателей. В каждой группе имеется микроцентр «Книжный уголок», в котором представлена детская художественная литература в соответствии с возрастом воспитанников, иллюстрации по темам образовательной деятельности по приобщению к социокультурным ценностям и восприятию художественной литературы, материалы о художниках – иллюстраторах, портреты писателей;
- физкультурная площадка на участке для проведения занятий и спортивных досугов и развлечений, музыкально-спортивный зал, прогулочные участки для организации двигательной активности воспитанников. Прогулочные участки озеленены и оборудованы верандами, песочницами, малыми формами.

#### **Средства обучения и воспитания –**

- ✓ для формирования элементарных математических представлений имеются демонстрационный и раздаточный материал для обучения количеству и счету, развитию временных представлений (модели часов, календари, схемы, плакаты), наборы геометрических фигур;
- ✓ для конструктивно-модельной деятельности: крупный (напольный) и мелкий (настольный) строительный материал (деревянные, пластмассовые), конструкторы «Лего»;
- ✓ для развития речи и речевого общения: книги, картины, развивающие игры, схемы для составления рассказов, фланелеграфы, ширмы, разнообразные виды театров, аудио- и

видеоаппаратура, телевизоры; в логопедическом кабинете имеется материал для обследования речи, а также демонстрационный и раздаточный материал на автоматизацию, дифференциацию звуков, дидактические игры;

- ✓ для развития игровой деятельности: наборы дидактических игр, мягкая мебель, игры и игрушки для сюжетно-ролевых игр с учетом гендерного подхода;
- ✓ для познавательной деятельности в группах созданы исследовательские уголки, где имеются дидактические пособия и игры, познавательная литература, энциклопедии, карты, схемы;
- ✓ для занятий физической культурой в наличии: обручи, мячи разных размеров, шведская гимнастическая стенка, скамейки, палки гимнастические, скакалки, кегли, мешочки с грузом, мяч набивной большой, малый, стойки для подлезания, маты, игровые модули, атрибуты для подвижных игр, пособия для равновесия, для укрепления мышц рук, развития ловкости, лазанья, оборудование для предупреждения плоскостопия, различное нетрадиционное оборудование для занятий и игр;
- ✓ для музыкального развития: цифровое фортепиано, музыкальный центр, музыкальная установка (двухполосная акустическая система, микшерный пульт, двойная радиосистема с микрофонами); мультимедийное оборудование, детские музыкальные инструменты, музыкальные дидактические игры, фонотека, набор портретов композиторов;
- ✓ материалы и пособия, предназначенные для конструирования, рисования, лепки, аппликации, создания разного рода поделок, макетов из природного и бросового материала в процессе самостоятельной и совместной с педагогом продуктивной деятельности;
- ✓ в кабинете педагога-психолога имеется диагностический материал, световой песочный стол, пособия и дидактические игры для проведения коррекционных занятий.

В групповых имеются телевизоры для просмотра обучающих фильмов.

Средства обучения и воспитания соответствуют возрастным особенностям воспитанников, санитарно-эпидемиологическим нормам, гигиеническим, педагогическим и эстетическим требованиям.

В Учреждении имеется **медицинский блок**, состоящий из кабинета для медицинского работника, изолятора, процедурного кабинета. Медицинский кабинет оборудован необходимым инвентарем и медикаментами.

**Пищеблок** оборудован инвентарем и посудой. Имеются плиты с духовым шкафом, электромясорубка, водонагреватель, холодильное оборудование.

Прачечная оборудована необходимым инвентарем и электрооборудованием.

В течение 2023 года обновление и пополнение материально-технической базы осуществлялось через использование бюджетных и внебюджетных средств, закуплено:

- произведена замена линолеума в группах «Колобки», «Гномики», «Дельфинчики», «Островок»;
- заменены деревянные окна на пластиковые в группе «Островок»;
- на окнах установлены замки безопасности во всех группах и помещениях, где проводится образовательная деятельность и медицинское обслуживание воспитанников;
- установлено освещение по периметру здания;
- приобретена мясорубка на пищеблок;
- приобретено 2 ковра в группы «Колобки» и «Дельфинчики»;
- приобретен методический комплекс «Фиолетовый лес» и коврограф «Ларчик»;
- в методический кабинет приобретен ноутбук;
- установлена современная система автоматической пожарной сигнализации (АПС).

### **Цифровая образовательная среда Учреждения**

Учреждение подключено к сети Интернет. Доступ к профессиональным базам данных, информационным справочным и поисковым системам, а также иным информационным ресурсам обеспечивается административным, педагогическим работникам. Доступ воспитанников к информационным системам и информационно-телекоммуникационным сетям предусмотрен в

рамках диагностической, коррекционно-развивающей деятельности с педагогом-психологом, учителем – логопедом.

В методическом кабинет – в наличии 2 персональных компьютера и 1 ноутбук, функциональное назначение: планирование и мониторинг образовательной деятельности; осуществление методической помощи педагогам; организация консультаций, семинаров, педагогических советов; работа с отчетной документацией; оформление педагогического опыта; работа с электронной почтой; выход в сеть интернет для педагогов;

- кабинет заведующего – в наличии 1 ноутбук, функциональное назначение: работа с документацией; работа с электронной почтой;

- музыкально-спортивный зал – в наличии 2 ноутбука, функциональное назначение: подготовка и проведение образовательной деятельности по музыкальному развитию воспитанников, цифровое фортепиано.

В наличии 2 проектора для просмотра воспитанниками презентаций, видеороликов.

Электронное обучение и дистанционные образовательные технологии используются при:

- проведении коррекционно-развивающих занятий со специалистами учреждения: учителем-логопедом, педагогом-психологом, музыкальным руководителем;

- проведении родительских собраний;

-консультировании родителей (законных представителей) несовершеннолетних воспитанников;

- участие воспитанников и их семей в конкурсах;

-повышении квалификации и профессионального уровня педагогов через участие в дистанционных онлайн-семинарах, конференциях, конкурсах и др.

Информационное обеспечение существенно облегчает процесс документооборота, делает образовательную деятельность более содержательной, интересной, позволяет использовать современные формы организации взаимодействия педагога с воспитанниками, родителями (законными представителями).

### **Материально-технические условия обучения воспитанников с ограниченными возможностями здоровья**

Для успешной работы с воспитанниками с ОВЗ используются кабинеты учителя-логопеда и педагога-психолога, создана адекватная возможностям воспитанников предметно-развивающая среда в группах, то есть система безопасных условий, обеспечивающих полноценное развитие всех видов детской деятельности, коррекцию отклонений речевых и психических функций и становление личности ребенка, соответствующие санитарно-гигиеническим нормам.

**Вывод по разделу:** в Учреждении созданы удовлетворительные условия для организации и проведения образовательной и воспитательной деятельности. Наличие специально оборудованных помещений для организации образовательной деятельности, профилактической деятельности и их использование в течение дня способствует эффективному осуществлению образовательной деятельности в соответствии с задачами и приоритетными направлениями деятельности Учреждения. В каждой возрастной группе создана своя предметно-развивающая среда, созвучная тем программам и технологиям, по которым работают педагоги. Предметно-развивающая среда достаточно мобильна и разнообразна, позволяет сохранять и поддерживать здоровье воспитанников. При оформлении групповых ячеек воспитатели исходят из требований безопасности используемого материала для здоровья детей, а также характера воспитательно-образовательной модели, которая лежит в основе планирования и оборудования группы.

Необходимо дальнейшее информационное обеспечение, приобретение учебно-методической литературы, дальнейшее оснащение Учреждения современным оборудованием как групповых ячеек, так и участков для прогулок (малыми спортивными формами), а также оборудованием для воспитанников с ОВЗ.

### **1.5. Обеспечение безопасности**

Обеспечение безопасности жизни и деятельности ребенка в здании Учреждения и на прилегающей к ней территории осуществлялось в соответствии с системой комплексной безопасности Учреждения: обеспечение выполнения санитарно - гигиенических требований;

антитеррористическая безопасность; пожарная безопасность; охрана труда, профилактика детского дорожно-транспортного травматизма.

Обеспечение безопасности функционирования Учреждения проводилось в 3-х направлениях: работа с воспитанниками, работа с родителями, работа с педагогами.

В Учреждении созданы необходимые условия для обеспечения безопасности воспитанников и персонала:

- территория Учреждения имеет ограждение, здание оборудовано металлическими входными дверями. Систематически проводилось обследование помещений Учреждения и прилегающей территории на предмет их защищенности, работоспособности охранной сигнализации, обнаружения посторонних предметов;

в целях соблюдения антитеррористической безопасности разработан паспорт безопасности, в котором отражены планы действий сотрудников в случае возникновения чрезвычайной ситуации. имеется тревожная кнопка для экстренного вызова вневедомственной охраны, установлена система видеонаблюдения, входная дверь оборудована домофоном;

- здание Учреждения оборудовано пожарными лестницами, в наличии поэтажные планы эвакуации;
- в течение года поддерживались в состоянии пожарной готовности первичные средства пожаротушения (огнетушители);
- помещения оборудованы запасными пожарными выходами, требования к содержанию эвакуационных выходов соблюдаются;
- в здании функционирует система АПС (автоматическая пожарная сигнализация заменена на современную в августе 2023 года);
- в групповых комнатах оборудованы игровые центры безопасности, которые объединяют уголок по правилам дорожного движения и по пожарной безопасности. Информационный материал периодически пополнялся и обновлялся.
- на территории Учреждения имеется дорожная разметка с набором выносных дорожных знаков, для организации работы по обучению воспитанников ПДД, в группах имеются игровые макеты дороги с необходимыми атрибутами, ведется работа с родителями по профилактике детского дорожно-транспортного травматизма. Разработан паспорт дорожной безопасности;
- со всеми участниками педагогического процесса (персонал, родители, воспитанники) регулярно проводились инструктажи, тренинговые и учебные занятия по основам безопасности жизнедеятельности;
- систематически осуществлялся контроль по ОТ, ТБ и ППБ, контроль за выполнением санитарно-гигиенических требований, за соблюдением режима дня и режима двигательной активности воспитанников;
- проведена специальная оценка условий труда (9 рабочих мест);
- проведена оценка профессиональных рисков 29 профессий.

В течение анализируемого периода в Учреждении не было пожароопасных и чрезвычайных ситуаций. Воспитанники имеют представления об опасных для человека и окружающей среды ситуациях и способах поведения и правилах поведения в них. Воспитанники знакомы с правилами противопожарной и дорожной безопасности. С целью закрепления навыков безопасного поведения на дороге и в быту с воспитанниками проводились игры, беседы, досуги, учебная эвакуация.

**Вывод по разделу:** Учреждение соответствует действующим санитарным, противопожарным нормам и правилам, что способствует организации безопасной образовательной деятельности, позволяет реализовывать основную образовательную программу дошкольного образования Учреждения.

### **1.6. Организация питания**

Питание организовано согласно «Положения об организации питания и медицинского обслуживания воспитанников» и на основе примерного 10-дневного меню. Питание достаточно

по калорийности, сбалансировано по содержанию пищевых веществ, рационально распределено в течение дня, исключены их повторы. В ежедневный рацион питания включены фрукты и овощи. В Учреждении осуществляется 4-х разовое горячее питание воспитанников: завтрак, обед, полдник, ужин. Максимальное разнообразие рациона: в меню представлены разнообразные блюда из мяса, круп, рыбы, творога; адекватная технологическая и кулинарная обработка продуктов и блюд, обеспечение санитарно-эпидемиологической безопасности питания – соблюдение всех санитарных требований к состоянию пищеблока, поставляемым продуктам питания, их транспортировке, хранению, приготовлению и раздаче блюд. Интервал между приемами пищи – не реже 3,5 – 4 часов. Дополнительно для воспитанников организован второй завтрак, включающий прием пищи, богатой витаминами – соков, фруктов.

Профилактическая витаминизация детей аскорбиновой кислотой; поливитаминами; напитками, продуктами, обогащенными витаминами и микроэлементами проводилась постоянно.

Группы обеспечены соответствующей посудой. Воспитатели приучают воспитанников к чистоте и опрятности при приеме пищи.

В Учреждении имеется вся необходимая документация по питанию, которая ведется по форме и заполняется своевременно. Пищеблок оснащен всем необходимым техническим оборудованием. На пищеблоке вывешен график выдачи готовой продукции для каждой группы, примерная масса порций питания воспитанников. Технология приготовления блюд строго соблюдается. Для правильного приготовления блюд разработаны технологические карты, в которых указаны калорийность блюда, содержание в нем белков, жиров, углеводов. Использование таких карт позволяет легко подсчитать химический состав рациона и при необходимости заменить одно блюдо другим, равноценным ему по составу и калорийности. Основными приемами кулинарной обработки являются отваривание, тушение, запекание, т.е. соблюдаются принципы щадящего питания.

В Учреждении разработана система производственного контроля с применением принципа ХАССП.

Контроль над отбором и хранением суточной пробы, выполнение суточной нормы выдачи продуктов на 1 ребенка проводит медсестра. Контроль качества питания, закладки продуктов, кулинарной обработки, выхода блюд, вкусовых качеств пищи, правильности хранения и соблюдения сроков реализации продуктов питания осуществляет заведующий, старшая медсестра и комиссия по питанию.

На информационном стенде для родителей ежедневно вывешивается меню с перечнем блюд на день и нормой выхода и энергетической ценностью.

### **Выполнение среднесуточных наборов продуктов для организации питания воспитанников с 12- часовым пребыванием за 2023 год**

*Таблица 3*

Наименование пищевого продукта	Норма на 1 ребенка в день (в г, мл, брутто)	Фактически на 1 ребенка в день (в г, мл, брутто)
	3-7 лет	3-7 лет
Молоко, кисломолочные продукты	450	445
Творог (5-9% м.д.ж.)	40	40
Сметана	11	11
Сыр	6	6
Мясо 1 кат.	55	54
Птица (куры, цыплята-бройлеры, индейка-потрошенная, 1 кат.)	24	23
Субпродукты (печень, язык, сердце)	25	13
Рыба (филе), в т.ч. филе слабо или	37	38

малосоленое		
Яйцо куриное диетическое	1 шт.	
Картофель	140	138
Овощи, зелень	220	218
Фрукты свежие	100	90
Фрукты (плоды) сухие	11	11
Соки фруктовые (овощные)	100	101
Напитки витаминизированные (готовый напиток)	50	0
Хлеб ржаной (ржано-пшеничный)	50	32
Хлеб пшеничный или хлеб зерновой	80	115
Крупы, бобовые	43	42
Макаронные изделия	12	12
Мука пшеничная	29	29
Масло сливочное	21	21
Масло растительное	11	11
Кондитерские изделия	20	20
Сахар	30	31
Соль пищевая поваренная йодированная	5	5

**Вывод по разделу:** в Учреждении сформирована система контроля организации питания воспитанников. Питание воспитанников сбалансировано.

### 1.7. Оценка качества медицинского обеспечения Учреждения

Координация педагогической и медицинской деятельности в Учреждении осуществляется за счет совместного планирования, участия в педсоветах, контрольной деятельности, консультациях и прочих мероприятиях. Педагоги совместно со старшей медсестрой проводят мониторинг здоровья.

Систематический мониторинг здоровья воспитанников, который организуется педагогами и старшей медицинской сестрой, позволил отследить общий уровень посещаемости, заболеваемости, определить группы здоровья, индекс здоровья. Так, заболеваемость по Учреждению выглядит следующим образом (таблица 4):

#### Заболеваемость воспитанников за 2023 г.

*таблица 4*

	до 3-х лет	старше 3-х лет	всего
Количество заболеваний	43	131	174
Показатель заболеваемости	0,631	0,612	0,636
Пропущено дней по болезни	123	500	623
Пропущено по болезни 1 ребенком	12	5	17
ОРВИ + грипп	25	119	132
ангина	1	2	3
пневмония	0	1	1
бронхит	4	6	10
Другие простудные заболевания	4	6	10

ОКИ	0	0	0
дизентерия	0	0	0
псевдотуберкулез	0	0	0
новая коронавирусная инфекция covid - 19	0	0	0
ветряная оспа	0	0	0
скарлатина	0	0	0
краснуха	0	0	0
заболевания ЛОР-органов	1	4	5
заболевания кожи	2	3	5
заболевания глаз	0	2	2
заболевания органов живота	0	0	0
хирургические заболевания	0	0	0
травмы	0	0	0
прочие заболевания	2	4	6
23. Заболевания в период адаптации, в том числе ОРВИ	10	0	10
24. Не болело	6	40	46
25. Индекс здоровья	24	38,46	35,66
26. Состоит на «Д»	4	13	17

Ключевое место в организации образовательной и воспитательной деятельности отводится физкультурно-оздоровительной работе, направленной на сохранение и укрепление физического и психического здоровья воспитанников. В Учреждении созданы необходимые условия для физического развития и здоровьесбережения воспитанников. Имеется спортивный зал, совмещенный с музыкальным залом, в котором имеется физкультурное оборудование. На территории Учреждения расположены площадки для подвижных игр. В группах оборудованы физкультурные уголки с необходимым набором спортивного инвентаря для организации двигательной деятельности воспитанников в течение дня. Вся физкультурно-оздоровительная работа проводилась с учётом возрастных и индивидуальных особенностей воспитанников. Система этой работы направлена на осуществление комплексного подхода. В течение года в Учреждении осуществлялось проведение работы по профилактике коронавирусной инфекции, ОРВИ и гриппа, а именно: режим проветривания, циркуляция воздуха рециркуляторами, сбалансированное питание, взаимодействие с родителями по вопросам укрепления здоровья воспитанников, медико-педагогический контроль состояния физкультурно-оздоровительной работы.

При организации двигательной деятельности применялись следующие формы работы с воспитанниками: организованная образовательная деятельность 3 раза в неделю, одно из которых для воспитанников старшего дошкольного возраста проводилось на воздухе, утренняя гимнастика, гимнастика после дневного сна, подвижные игры, физминутки, спортивные упражнения с элементами соревнований, спортивные праздники и досуги.

Воспитательная работа была направлена на формирование культурно-гигиенических навыков и первичных ценностных представлений о здоровье и здоровом образе жизни. Профилактическая работа включала систему мероприятий и мер, направленных на охрану



здоровья и предупреждения возникновения его нарушений, обеспечение нормального роста и развития, сохранение умственной и физической работоспособности воспитанников.

Вопросы воспитания здорового ребенка решаются в тесном контакте с семьей.

Регулярный контроль физического развития и здоровья воспитанников позволил проследить индивидуальную динамику каждого ребенка и своевременно внести изменения в планирование оздоровительной работы. Наряду с оздоровительной работой в Учреждении велась лечебно-профилактическая работа: вакцинация против гриппа, С- витаминизация 3-его блюда.

Вопросы укрепления здоровья воспитанников, снижения заболеваемости рассматривались на совещаниях при заведующем. Заболеваемость воспитанников анализировалась ежемесячно, выявлялись причины отсутствия воспитанников в Учреждении.

### Результаты профилактического осмотра воспитанников узкими специалистами (диспансеризация)

*таблица 5*

Группы заболеваний	Количество человек	%
Органы кровообращения (пороки сердца, миокардиты, синдром вегетативной дистонии, артериальная гипертензия, варикозное расширение вен и др.)	2	1,6
Органы пищеварения (кариес, гастрит, дуоденит, колит, панкреатит, гепатит, холецистит, гельминтоз, грыжи и др.)	54 (кариес)	45,3
Кровь и кроветворные органы (анемии)	4	3,3
Органы дыхания и ухо (бронхит, астма бронхиальная, ринит, синусит, фарингит, отит, глухота и др.)	2	1,6
Нервная система (эпилепсия, мигрень, ДЦП и др.)	6	5
Органы зрения (косоглазие, миопия, конъюнктивит и др.)	7	5,8
Мочеполовая система (пиелонефрит, энурез, цистит, мочекаменная болезнь и др.)	2	1,6
Эндокринная система, питание, обмен веществ (заболевания щитовидной железы, диабет и др.)	2	1,6
Кожа и подкожная клетчатка (дерматит, экзема, нейродермит, псориаз и др.)	0	0
Костно-мышечная система и соединительная ткань (кифоз, лордоз, сколиоз, остеохондроз, плоскостопие, остеомиелит, артрит и др.)	41	34,4
Психические расстройства и расстройства поведения (астения, неврастения и др.)	0	0
Другие заболевания	0	0

### Характеристика состава воспитанников по здоровью

*таблица 6*

год	Общее количество воспитанников	I группа здоровья	II группа здоровья	III группа здоровья	IV группа здоровья
2023	118 (100%)	46 (39%)	60 (50,8%)	9 (7,6%)	3 (2,6%)

### Показатели физического развития воспитанников

таблица 7

год	Среднее гармоничное	Ниже среднего	Выше среднего
2023	110 (93,2%)	2 (1,8%)	6 (5%)

### Посещаемость воспитанников в Учреждении за 2023 год

таблица 8

критерий	
Плановое количество дней, проведенных всеми воспитанниками в Учреждении за отчетный период	28732
Фактическое количество дней, проведенных всеми воспитанниками в Учреждении за отчетный период	16544
Процент посещаемости	<b>55,9</b>

Таким образом, процент посещаемости по Учреждению – 55,9. Остается высоким процент воспитанников, не посещающих Учреждение без причины.

**Вывод по разделу:** использование в работе Учреждения физкультурно- оздоровительных мероприятий, здоровьесберегающих технологий, системы закаливания, организации сбалансированного полноценного питания, строгое соблюдение санитарных правил, гигиенических нормативов, создание в детском коллективе атмосферы психологического комфорта, способствовало физическому и психологическому благополучию воспитанников, их полноценному развитию.

### 1.8. Оценка содержания и организации образовательной деятельности

Вся образовательная деятельность в Учреждении имеет составляющие блоки: развивающие занятия, совместная деятельность воспитателя с воспитанниками в режимных моментах; самостоятельная деятельность воспитанников; работа с родителями по решению задач развития воспитанников. В образовательной и воспитательной деятельности используется фронтальная, подгрупповая и индивидуальная формы организации воспитанников. Они сочетаются в образовательной и воспитательной деятельности и используются в зависимости от возраста, уровня развития, сложности и задач программного материала. Разнообразие видов деятельности, личностно-ориентированный подход в организации образовательного процесса, способствующий созданию оптимальных условий для обучения, воспитания и развития каждого ребенка – вот основные аспекты работы педагога с воспитанниками.

*Содержание образовательной и воспитательной деятельности определяется:*

- образовательной программой дошкольного образования Учреждения,
- парциальными и дополнительной общеобразовательной общеразвивающей программой:

таблица 9

Название	Цель, задачи
Парциальная программа «Мир без опасности» - программа для дошкольных образовательных учреждений (автор И.А.Лыкова).	Курс ОБЖ для дошколят нацелен на формирование представлений об адекватном поведении в неожиданных ситуациях, навыков самостоятельного принятия решений, а также – на воспитание ответственности за свои поступки. На занятиях воспитанники тренируются самостоятельно разбираться в ситуации и реагировать на неё, опираясь на полученные ранее знания и собственный опыт. Ребёнок овладевает способностью быть предусмотрительным,

	оценивать и анализировать ситуацию, видеть возможные последствия тех или иных действий.
Парциальная программа «Юный эколог» - программа экологического воспитания в детском саду (автор С.Н. Николаева).	Программа направлена на формирование начал экологической культуры у детей двух - шести лет в условиях детского сада. Программа состоит из пяти разделов. Первый и второй разделы посвящены раскрытию взаимосвязи растений и животных со средой обитания. Третий раздел прослеживает их роль в процессе роста растений и животных. В четвертом разделе раскрываются взаимосвязи внутри сообществ, жизнь которых дети могут наблюдать. Пятый раздел показывает разные формы взаимодействия с природой.
Парциальная программа «Ладушки» - программа по музыкальному воспитанию (авторы И.Каплунова, И.Новоскольцева, И.Алексеева).	Цель программы: музыкально-творческое развитие воспитанников в процессе различных видов музыкальной деятельности: музыкально-ритмических движений, инструментального музицирования, пения, слушания музыки, музыкально-игровой деятельности (плясок, игр, хороводов). Основная задача программы - введение ребенка в мир музыки с радостью и улыбкой. В программу включен раздел - "Развитие чувства ритма". Разнообразные упражнения помогают воспитанникам легко двигаться и быстрее осваивать музыкальные инструменты.
Парциальная программа «Цветные ладошки» (автор И.А.Лыкова)	Программа ориентирована на создание условий для формирования у детей эстетического отношения к окружающему миру и целостной картины мира.
Парциальная программа «Конструирование и ручной труд» (автор Л.В.Куцакова)	Основная цель программы - развитие конструктивных умений и художественно-творческих способностей детей, знакомство их с различными приемами моделирования и конструирования.
Парциальная программа «Развитие речи детей дошкольного возраста в детском саду» (автор О.С.Ушакова).	В основе данной программы лежит комплексный подход, разработана методика, направленная на решение на одном занятии разных, но взаимосвязанных задач, охватывающих разные стороны речевого развития (фонетическую, лексическую, грамматическую), и на их основе решение главной задачи — развитие связной речи.
Парциальная программа «Обучение дошкольников грамоте» (авторы Л.Е.Журова, Н.С.Варенцова).	Программа предназначена для развития у дошкольников звуковой стороны речи и ознакомления с основами грамоты.
«Коррекционное обучение и воспитание детей с ФФН» (авторы Т.Б.Филичева, Г.В.Чиркина).	Обучение детей направлено на устранение речевого дефекта, а также на предупреждение возможных трудностей в усвоении школьных знаний, обусловленных речевым недоразвитием.
Дополнительная общеразвивающая программа социально-гуманитарной направленности «Логоритмика»	Цель программы: профилактика и коррекция отклонений в речевом развитии воспитанников с нарушениями речи путём развития двигательной сферы ребенка в сочетании со словом, движением и музыкой.

Учебный план разработан в соответствии с ФГОС ДО. В план включены пять направлений, обеспечивающих познавательное, речевое, социально-коммуникативное, художественно-эстетическое и физическое развитие детей. Реализация плана предполагает учет принципа

интеграции образовательных областей в соответствии с возрастными возможностями и особенностями воспитанников, спецификой и возможностями образовательных областей. Образовательная деятельность в Учреждении осуществляется в процессе организации различных видов детской деятельности: занятия, образовательная деятельность, осуществляемая в режимных моментах, самостоятельная деятельность воспитанников и взаимодействие с семьями воспитанников.

Занятия проводятся в группах с сентября по май согласно учебному плану и расписанию.

В сентябре и мае педагоги провели мониторинг детского развития в целях оценки эффективности педагогических действий и дальнейшего планирования образовательной деятельности, выстраивания индивидуальной работы с воспитанниками.

### **1.9 Результаты итогового мониторинга уровня освоения содержания ОП ДО воспитанниками Учреждения, май 2023 года**

С целью индивидуализации образования и оптимизации педагогической работы с воспитанниками, в Учреждении была проведена оценка индивидуального развития воспитанников.

#### **Задачи:**

1. Изучение результатов освоения воспитанниками образовательной программы дошкольного образования.
2. Оценка эффективности педагогических действий.
3. Проектирование образовательной деятельности на основе результатов педагогической диагностики (мониторинга).

**Предполагаемый результат мониторинга** – повышение эффективности образовательной деятельности.

**Методы мониторинга:** наблюдение, диагностические игровые задания, статистическая обработка информации, обследование речевого развития воспитанников учителем – логопедом.

Педагогическая диагностика проводилась на основе диагностических таблиц, разработанных специалистами НГПУ им. Горького и НГЛУ им. Добролюбова (Нижний Новгород) под руководством доктора психологических наук, профессора педагогического университета Сафоновой О. А.

В соответствии с п. 3.2.3 ФГОС ДО педагогическая диагностика проводилась с целью осуществления индивидуального подхода в процессе обучения, воспитания и развития воспитанников. Эта особенность не позволяет считать результаты диагностики (даже в том случае, если они достоверны) устойчивыми и определяющими судьбу ребенка. Любое достижение дошкольника на каждом этапе его развития является промежуточным и служит лишь основанием для выбора педагогом методов и технологий для индивидуальной работы.

Сравнительный анализ мониторинга показал, что воспитанники демонстрируют положительную динамику по образовательным областям.

Так, были выявлены следующие результаты:

1. Во второй группе раннего возраста «Колобки»:  
- по социально-коммуникативному развитию: динамика уровня сформированности знаний и умений составляет 5,88% (с 94,12% в начале года до 100% в конце года).

- по речевому развитию: динамика уровня сформированности знаний и умений составляет 5,88% (с 94,12% в начале года до 100% в конце года);
- по познавательному развитию: динамика уровня сформированности знаний и умений составляет 11,76% (с 88,24% в начале года до 100% в конце года);
- по художественно-эстетическому развитию: динамика уровня сформированности знаний и умений составляет 5,88% (с 94,12% в начале года до 100% в конце года);
- по физическому развитию: динамика уровня сформированности знаний и умений составляет 9,5% (84,62% в начале года и 94,12% в конце года).

## 2. Результаты оценки детской деятельности:

- в младшей группе «Гномики»: динамика составляет 0%;
- в младшей группе «Смешарики» динамика составляет 6,66% (с 46,67% в начале года до 53,33% в конце года);
- в средней группе «Солнышко»: динамика составляет 84,21% (с 15,79% в начале года до 100% в конце года);
- в старшей группе «Островок»: динамика составляет 28,26% (с 21,74% в начале года до 50% в конце года);
- в подготовительной группе «Дельфинчики»: динамика составляет 13,59% (с 63,33% в начале года до 76,92% в конце года).

## 3. По речевому развитию:

- в младшей группе «Гномики» динамика уровня сформированности составляет 0%;
- в младшей группе «Смешарики» динамика уровня сформированности составляет 6,67% (с 40% в начале года до 46,67% в конце года);
- в средней группе «Солнышко» динамика уровня сформированности составляет 63,15% (с 26,32% в начале года до 89,47% в конце года);
- в старшей группе «Островок» динамика уровня сформированности составляет 46,44% (с 21,74% в начале года до 68,18% в конце года);
- в подготовительной группе «Дельфинчики» динамика уровня сформированности составляет 26,41% (с 46,67% в начале года до 73,08% в конце года);

## 4. По физическому развитию:

- в младшей группе «Гномики» динамика уровня сформированности составляет 0%;
- в младшей группе «Смешарики» динамика уровня сформированности составляет 6,67% (с 33,33% в начале года до 40% в конце года);
- в средней группе «Солнышко» динамика уровня сформированности составляет 94,74% (с 0% в начале года до 94,74% в конце года);
- в старшей группе «Островок» динамика уровня сформированности составляет 55,34% (с 17,39% в начале года до % в конце года);
- в подготовительной группе «Гномики» динамика уровня сформированности составляет % (с % в начале года до 72,73% в конце года);

## 5. По музыкальному развитию:

- в младшей группе «Гномики» динамика уровня сформированности составляет 0%;
- в младшей группе «Смешарики» динамика уровня сформированности составляет 13,33% (с 26,67% в начале года до 40% в конце года);
- в средней группе «Солнышко» динамика уровня сформированности составляет 94,74% (с 5,26% в начале года до 100% в конце года);
- в старшей группе «Островок» динамика уровня сформированности составляет 28,26% (с 21,74% в начале года до 50% в конце года);
- в подготовительной группе «Дельфинчики» динамика уровня сформированности составляет 21,29% (с 63,33% в начале года до 84,62% в конце года);

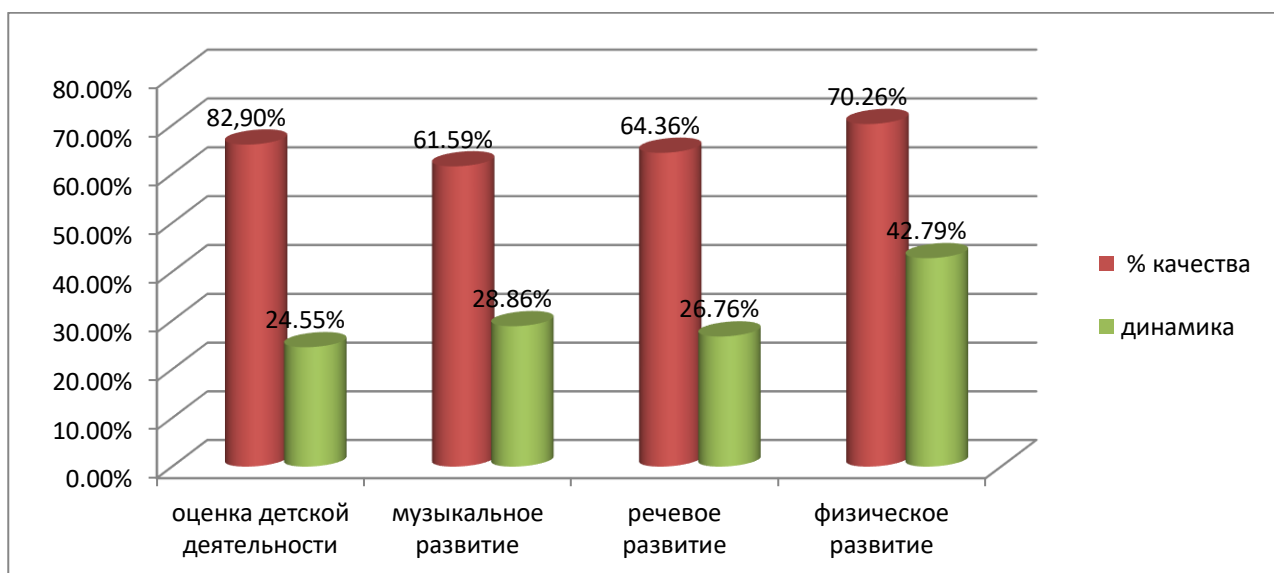
**6. По МБДОУ «Д/с №4 «Ручеек»:**

- результаты оценки детской деятельности: динамика уровня сформированности составляет 24,55% (с 41,50% в начале года и до 66,05% в конце года);
- музыкальное развитие: динамика уровня сформированности составляет 28,86% (с 32,73% в начале года и до 61,59% в конце года);
- речевое развитие: динамика уровня сформированности составляет 26,76% (с 37,6% в начале года и до 64,36% в конце года);
- физическое развитие: динамика уровня сформированности составляет 42,79% (с 27,47% в начале года и до 70,26% в конце года).

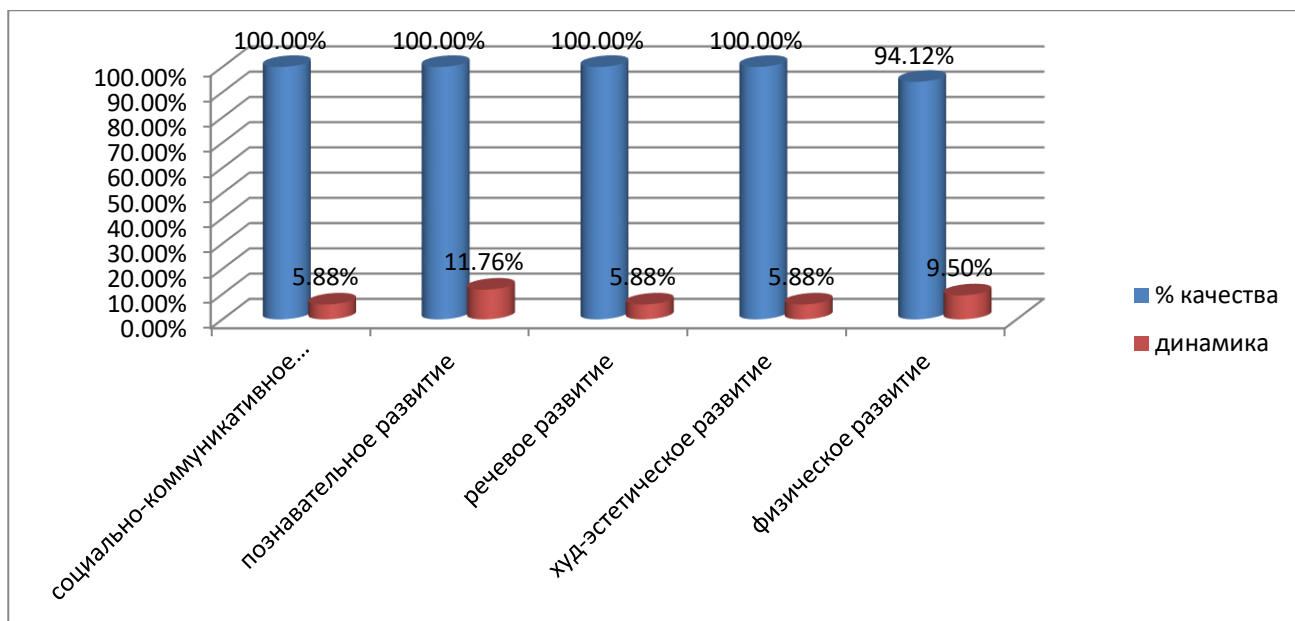
*Результаты мониторинга освоения содержания ООП ДО воспитанниками 3-7 лет представлены на диаграмме 1.*

*Результаты мониторинга освоения содержания ООП ДО воспитанниками 2-3 лет представлены на диаграмме 2.*

*диаграмма 1*



*диаграмма 2*



В 2023 году в Учреждении получали образовательные услуги 5 воспитанников с ОВЗ, из них 1 воспитанник – с нарушениями опорно-двигательного аппарата, 3 воспитанника – с расстройством аутистического спектра (РАС), 1 воспитанник – с нарушением интеллекта

**Таким образом,** сравнительный анализ показал положительную динамику освоения воспитанниками образовательной программы дошкольного образования всем образовательным областям по сравнению с началом учебного года.

#### ***Результаты коррекционной работы учителя – логопеда с воспитанниками с нарушениями речи***

В Учреждении созданы условия для оказания помощи воспитанникам с нарушениями речи, функционирует логопункт. В течение года решались следующие задачи:

- систематическое проведение профилактической работы с воспитанниками в соответствии с их индивидуальными особенностями и тяжестью речевого дефекта;
- использование нетрадиционных методов коррекционной работы, направленных на преодоление различных речевых нарушений;
- предупреждение школьной дезадаптации, создание равных стартовых возможностей для обучения в школе;
- повышение уровня педагогической просвещенности родителей, вовлечение их в образовательную деятельность с целью создания единого коррекционного пространства.

Работа проводилась в тесном контакте с педагогами и, конечно, родителями. Постоянно организовывались индивидуальные беседы, консультирование.

#### ***Результаты коррекционной работы учителя - логопеда логопедического пункта:***

*таблица 10*

Основные параметры	Кол – во детей		
	Всего	6-и лет	5-и лет
Осмотрено	39	22	17
Выявлено	28	16	12
Зачислены на логопункт	28	16	12
На учете			
Выпущены с чистой речью	15	13	2
Улучшенная динамика	13	3	10
Без динамики	0	0	0
Выбыло	21	16	5

**Распределение динамики по речевым диагнозам**

*таблица 11*

Динамика Речевой диагноз	Обучается на логопункте		С чистой речью		С положительной динамикой		С незначительно й динамикой		Без динамики	
	5 лет	6 лет	5 лет	6 лет	5 лет	6 лет	5 лет	6 лет	5 лет	6 лет
ФФНР, дизартрия	8	15	2	13	6	2				
ФФНР, дислалия (органич)	2				2					
ОНР 2 уровня, дизартрия	1				1					
ОНР 3 уровня, дизартрия	1	1			1	1				
Всего	12	16	2	13	10	3	0	0	0	0

**Вывод по разделу:** критериями успешности образовательной деятельности являются конечные результаты образовательной деятельности, которые выразились в достаточном уровне освоения ОП ДО Учреждения воспитанников. Сравнительный анализ результатов индивидуального развития интегративных качеств воспитанников по сравнению с данными на начало года показал положительную динамику. Поэтапное формирование положительного отношения к школе обеспечивает её сознательное становление у воспитанников; использование разных форм педагогической работы с воспитанниками 6-7 лет способствуют повышению и сохранению интереса у дошкольников к школе, учению, желанию занять новый социальный статус школьника; оказание помощи родителям по вопросам формирования мотивационной готовности ребёнка к обучению в школе, помогает становлению внутренней позиции школьника и возникновению эмоционально-положительного отношения к школе, как у детей, так и у родителей; грамотно спланированная коррекционная работа по речевому развитию обеспечивают полноценное развитие ребенка.

**Дополнительное образование воспитанников**



В Учреждении предоставляются дополнительные образовательные услуги на бесплатной основе (содержание занятий по дополнительным общеобразовательным общеразвивающим программам вне рамок основной образовательной программой дошкольного образования Учреждения). В 2023 году в Учреждении реализовывалась дополнительная общеразвивающая программа по социально-гуманитарному направлению. Источник финансирования – бюджетные средства.

*таблица 12*

Направленность/название программы	Форма организации	Возраст воспитанников
Социально-гуманитарная		
«Логоритмика»	кружок	4 – 7 лет

Охват воспитанников дополнительным образованием составил 77 воспитанников (65.2% от общего количества воспитанников, посещающих Учреждение).

Платные образовательные услуги в Учреждении не оказываются.

### **1.10. Воспитательная работа**

Учреждение реализовывает рабочую программу воспитания и календарный план воспитательной работы, которые являются частью ОП ДО.

В течение года в Учреждении чередой друг за другом проходили общие для всех групп праздники и события, направленные на приобщение воспитанников к социокультурным нормам, традициям семьи, общества и государства:

- патриотическое направление воспитания - проведены мероприятия: «День снятия блокады Ленинграда», «День разгрома советскими войсками немецко-фашистских войск в Сталинградской битве», «День памяти о россиянах, исполнявших служебный долг за пределами Отечества», «День защитника Отечества», «День защитника Отечества», также воспитанники, педагоги и родители принимали активное участие в акциях «Письмо солдату», «Голубь мира», «Окна Победы», «Помогаем нашим»;

- по духовно-нравственному направлению воспитания проведены мероприятия: «День защиты детей», «День солидарности в борьбе с терроризмом», «Международный день пожилых людей»;

- социальное направление воспитания – проведены мероприятия: «Колядки», «Масленица», «Международный женский день», «День смеха», «День птиц», «День семьи, любви и верности», «Яблочный спас», «День отца в России», «День матери в России», «Новый год»;

- познавательное направление воспитания – проведены следующие мероприятия: «Всемирный день водных ресурсов», «День космонавтики», «Международный день Земли», «День Государственного флага Российской Федерации», «Международный день хлеба», «День Государственного герба Российской Федерации», «День Конституции Российской Федерации»;

- физическое и оздоровительное направление воспитания: «Всемирный день здоровья»;

- трудовое направление воспитания: «День дошкольного работника», «День физкультурника, Праздник Весны и Труда»;

- эстетическое направление воспитания: «Всемирный день театра», «День знаний», «Международный день музыки».

Кроме общих мероприятий в каждой группе есть свои добрые традиции, позволяющие детям непринужденно общаться друг с другом, с взрослыми, чувствовать себя спокойно и комфортно, интересно проводить время в различных видах деятельности.

Групповые традиции:

-«Круг общения» - способствует поднятию настроения, дети учатся думать, рассуждать, высказывать своё мнение, слушать других;

- «Общее приветствие всех детей группы, участие детей в планировании собственной деятельности и жизнедеятельности группы»: установление в группе благоприятного микроклимата, развитие функции планирования, становление позиции субъекта деятельности;

-«Каравай в кругу друзей» - дети водят каравай с вручением подарка имениннику и чаепитием;

-«Минутки здоровья» - пробуждающая гимнастика, босохождение по «дорожке здоровья», беседы и игры о правилах гигиены и здоровом образе жизни;

-«Речевые минутки»- воспитатели используют в работе с детьми игры и упражнения на развитие всех компонентов речи, а также неречевых психических функций;

- «Минутки безопасности» - обсуждение с детьми правил поведения в опасных ситуациях на дороге, на прогулке в природе, быту, интернете.

- «Птичья столовая» - выходя на прогулку, дети подкармливают птиц, следят за чистотой в кормушке;

- «В гостях у сказки» - слушание любимой сказки перед сном;

-«Пижамная вечеринка» - накануне выпускного дети подготовительной группы вместо сончасы, вспоминают с воспитателями интересные моменты из жизни в детском саду, используется фото, видео;

- «Творческая мастерская» - рисование, лепка, изготовление поделок из природного и бросового материала по предпочтениям детей;

- «Наша гордость» - на стенде вывешиваются благодарности и сертификаты детей, тем самым отмечаются их успехи в различных конкурсах, соревнованиях, олимпиадах; }

- «Гость группы» - расширение контактов со взрослыми людьми, ознакомление с профессиями, бытовыми обязанностями и увлечениями взрослых ,развитие коммуникативных навыков;

Воспитанники Учреждения принимали участие во всероссийском природоохранном социально-образовательном проекте «Эколята- дошколята».

В развивающей среде групп была отражена тематика данных мероприятий, имеются продукты совместной деятельности педагогов, воспитанников, родителей: рисунки, поделки, макеты, стенгазеты и др).

### 1.11. Творческие достижения педагогов и воспитанников

#### Мониторинг активности участия педагогов в мероприятиях, конкурсах

таблица 13

Уровень мероприятия, конкурса	Количество мероприятий, конкурсов	Результат
<i>Педагоги</i>		
муниципальный	1	1 место
региональный	0	
всероссийский	4	2 диплома - 1 место, 1 диплом – 2 место 1 диплом – 3 место
<i>воспитанники</i>		
муниципальный	38	22 диплома – 1 место, 8 дипломов – 2 место, 6 дипломов – 3 место, 2 – благодарственных писем участника
региональный	3	диплом за 1 место, благодарственные письма за участие

**Вывод по разделу:** педагоги, воспитанники совместно с педагогами и родителями (законными представителями) принимали активное участие в конкурсах, занимая призовые места.

### 1.12. Работа с педагогическими кадрами

В 2023 году в Учреждении работало 13 педагогов, из них: старший воспитатель – 1, воспитатели – 10, музыкальный руководитель – 1, учитель-логопед, совмещающий ПДО – 1. Высшее образование имеют 8 педагогов (61,5%), среднее профессиональное – 5 педагогов (38,5 %).

*Состав педагогов по возрасту:*

- от 20 до 30 лет – 3 педагога, от 31 до 35 лет – нет педагогов, от 36 до 45 – 6 педагога, от 46 до 55 лет – 3 педагога, более 55 лет – 1 педагог.

*Характеристика педагогов по стажу работу:*

- от 0 до 3 лет – 3 педагога, более 5 до 10 лет – 1 педагог, более 10 до 25 лет - 6 педагогов, более 25 лет – 3 педагога.

Одним из качественных показателей профессиональной компетенции педагогических работников является уровень квалификационной категории. Аттестация педагогических кадров носит системный характер и осуществляется в соответствии с перспективным планом работы.

### Уровень квалификации педагогов

*таблица 14*

Всего педагогов	Педагоги высшей категории		Педагоги первой категории		Без квалификационной категории	
	Кол-во	%	Кол-во	%	Кол-во	%
13	8	61,5	2	15,3	3	23,2

Все педагоги владеют навыками пользователя ПК.

Педагоги постоянно повышают свою квалификацию через курсовую подготовку. Для обеспечения своевременной курсовой подготовки педагогов составлен перспективный план на 5 лет, что способствует систематическому повышению квалификации. Курсы повышения квалификации у педагогов составляют 100%.

В 2023 году курсы повышения квалификации прошли 6 педагогов и заведующий.

### Методическая работа в 2023 году была ориентирована на:

- повышение профессиональных компетенций педагогических работников в вопросах применения федеральной образовательной программы дошкольного образования через использование активных форм методической работы: обучающие семинары, вебинары, открытые просмотры, мастер-классы;
- создание условий для эффективной деятельности по формированию грамматического строя речи дошкольников в рамках полноценной речевой подготовки к школьному обучению через:
- повышение уровня профессиональной компетентности педагогов по развитию грамматического строя речи детей дошкольного возраста;
- достижение эффективного уровня взаимодействия детского сада и семьи в направлении развития грамматического строя речи детей;
- создание образовательно-развивающей среды:
- продолжение работы по нравственно - патриотическому воспитанию дошкольников в различных видах детской деятельности при реализации рабочей программы воспитания.

Для оказания методической помощи педагогам эффективно использовались семинары-практикумы, консультации, открытые просмотры, индивидуальные консультации, смотр-конкурсы.

В течение 2023 года было проведено четыре педагогических совета, два из них – тематические.

Основным критерием анализа методической работы является методическая активность педагогов. Ежегодно в рамках методической работы в Учреждении проводятся открытые показы, на которых и представляется лучший опыт работы педагогов в соответствии с направлениями деятельности Учреждения. Цель открытых показов - пропаганда педагогического опыта и обучение педагогов методам и приемам работы с воспитанниками. Практически все педагоги через трансляцию педагогического опыта работы приняли активное участие в педсоветах, семинарах.

**В 2023 г опыт работы был представлен:**

- старшим воспитателем на муниципальном методическом совете по теме «Креативность как профессионально значимое качество личности современного педагога ДОО»;
  - старшим воспитателем по теме «Формирование основ финансовой грамотности у дошкольников – основа экономического воспитания младшего школьника» в рамках межмуниципальной научно-практической конференции «Функциональная грамотность как механизм повышения качества образования»;
  - воспитателем по теме ««Здоровьесберегающие и игровые технологии, методы и приемы развития речевых компетенций как компонента функциональной грамотности дошкольников» в рамках межмуниципальной научно-практической конференции «Функциональная грамотность как механизм повышения качества образования»;
  - музыкальным руководителем по теме «Методы и приемы организации музыкально-эстетической деятельности по освоению ценностей искусства и формированию основ музыкально-эстетической культуры дошкольников» на муниципальном методическом объединении музыкальных руководителей.
- Публиковали свои методические разработки в сети Интернет и в сборниках - 12 педагогов (92,3%).

**Награждения педагогов в 2023 году**

*таблица 15*

Количество награжденных	Почетное звание «Почетный работник сферы образования Российской Федерации»	Благодарственное письмо администрации Мариинского муниципального района	Благодарственное письмо Управления образования администрации Мариинского муниципального округа	Грамота профсоюзной организации работников народного образования
4	1	1	1	1

**Вывод по разделу:** методическая работа в учреждении, в целом, оптимальна и эффективна, имеются позитивные изменения профессиональных возможностей кадров и факторов, влияющих на качество воспитательно-образовательного процесса Учреждения. Педагоги постоянно повышают свой профессиональный уровень, эффективно участвуют в работе методических объединений, знакомятся с опытом работы своих коллег и других дошкольных учреждений, делятся своим передовым опытом, а также саморазвиваются. Все это в комплексе дает хороший результат в организации педагогической деятельности и улучшении качества образования и воспитания дошкольников.

**1.13. Взаимодействие с семьями воспитанников**

Задачи и конкретное содержание плана работы с родителями тесно связано с планом работы Учреждения и строится по трем основным этапам деятельности:

- изучение семей воспитанников;
- обеспечение психолого-педагогической поддержки семьи и повышение компетентности родителей (законных представителей) в вопросах развития и образования, охраны и укрепления здоровья воспитанников;
- создание условий для формирования доверительных отношений родителей с педагогическим коллективом Учреждения в процессе повседневного общения и специально организованных мероприятий (праздников, консультаций, выставок совместного семейного творчества).

При организации работы с семьями воспитанников педагоги используют различные формы сотрудничества.

В каждой группе в приемной имеется информационный стенд для родителей, на котором размещена следующая информация: расписание занятий, режим дня группы, информация о педагогах, работающих с воспитанниками. Ежедневно воспитатели размещают на стенде меню. На информационном стенде размещены консультации для родителей по вопросам воспитания, по соблюдению прав дошкольников.

В перспективном плане работы с родителями педагоги отражают совместную работу с семьями воспитанников, отмечают формы организации общения с указанием тематики (консультация, совместные выставки, конкурсы, праздники и другие).

С целью ознакомления родителей с работой Учреждения, особенностями воспитания детей, формирования знаний у родителей о воспитании и развитии дошкольников, о правилах безопасности используется наглядная информация (консультации, папки-передвижки, выпуск стенгазеты, памятки).

В работе с семьями воспитанников педагоги используют формы организации общения с родителями: участие родителей в совместных мероприятиях (развлечениях, праздниках, спортивных состязаний и др.), участие семей в конкурсах и выставках различных уровней (всероссийских, районных, проводимых в Учреждении).

Использованные формы работы показали их результативность, готовность и открытость родителей (законных представителей) несовершеннолетних воспитанников к диалогу, участию в подготовке и проведению общих мероприятий, праздников.

### Социальный статус семей воспитанников Учреждения

таблица 16

Всего семей	118
из них	
полная семья	101
неполная семья	17
в том числе	
многодетная	18
опекунская, приемная	0
асоциальная	0
всего родителей	219
в том числе образование	
высшее	54
среднее профессиональное	125
среднее	34
основное	6
без образования	0

в том числе социальный статус	
служащие	57
рабочие	114
безработные	27
предприниматели	4
инвалиды	0
военнослужащие	16
в отпуске по уходу за ребенком	0
обучающиеся	0
пенсионеры	1

**Вывод:** родители (законные представители) несовершеннолетних воспитанников активно участвовали в жизни Учреждения: в совместных мероприятиях, акциях, конкурсах, благоустройстве территории. Педагоги всех групп при проведении мероприятий для родителей использовали активные формы работы с ИКТ. Родители (законные представители) несовершеннолетних воспитанников являются активными участниками конкурсного движения не только в рамках Учреждения, но и на муниципальном уровне. Родители внесли свой вклад в осуществление образовательной деятельности: организацию и реализацию мероприятий, поддержание, развитие и обогащение образовательной среды в группах и на участках Учреждения.

## 2. Результаты анализа показателей деятельности

### Показатели

деятельности муниципального бюджетного дошкольного образовательного учреждения «Детский сад общеразвивающего вида с приоритетным осуществлением деятельности по познавательно-речевому направлению развития воспитанников №4 «Ручеек», подлежащей самообследованию

таблица 17

№ п/п	Показатели	Единица измерения
<b>1.</b>	<b>Образовательная деятельность</b>	
1.1.	Общая численность воспитанников, осваивающих образовательную программу дошкольного образования, в том числе:	118 воспитанников
1.1.1.	В режиме полного дня (8-12 часов)	118 воспитанников
1.1.2.	В режиме кратковременного пребывания (3-5 часов)	0
1.1.3.	В семейной дошкольной группе	0
1.1.4.	В форме семейного образования с психолого-педагогическим сопровождением на базе дошкольной образовательной организации	0
1.2.	Общая численность воспитанников в возрасте до 3 лет	24 воспитанника
1.3.	Общая численность воспитанников в возрасте от 3 до 8 лет	94 воспитанника
1.4.	Численность/удельный вес численности воспитанников в общей численности воспитанников, получающих услуги присмотра и ухода	118 /100 %
1.4.1.	В режиме полного дня (8-12 часов)	118/100%
1.4.2.	В режиме продленного дня (12-14 часов)	0/0%
1.4.3.	В режиме круглосуточного пребывания	0/0%
1.5.	Численность/удельный вес численности воспитанников с ограниченными возможностями здоровья в общей численности воспитанников, получающих услуги:	4/ 3,3%

1.5.1.	По коррекции недостатков в физическом и (или) психическом развитии	0/0%
1.5.2.	По освоению образовательной программы дошкольного образования	4/3,3%
1.5.3.	По присмотру и уходу	4/3,3%
1.6.	Средний показатель пропущенных дней при посещении дошкольной образовательной организации по болезни на одного воспитанника	17 дней
1.7.	Общая численность педагогических работников, в том числе	13 человек
1.7.1.	Численность/удельный вес численности педагогических работников, имеющих высшее образование	8 человек / 61,5%
1.7.2.	Численность/удельный вес численности педагогических работников, имеющих высшее образование педагогической направленности (профиля)	8 человек / 61,5%
1.7.3.	Численность/удельный вес численности педагогических работников, имеющих среднее профессиональное образование	5 человек /38,5%/
1.7.4.	Численность/удельный вес численности педагогических работников, имеющих среднее профессиональное образование педагогической направленности (профиля)	5 человек /38,5%/
1.8.	Численность/удельный вес численности педагогических работников, которым по результатам аттестации присвоена квалификационная категория, в общей численности педагогических работников, в том числе:	10 человек /76,9%
1.8.1.	Высшая	8 человек / 61,5%
1.8.2.	Первая	2 человека/15,3%
1.9.	Численность/удельный вес численности педагогических работников в общей численности педагогических работников, педагогический стаж работы которых составляет:	
1.9.1.	До 5 лет	3 человека /23%/
1.9.2.	Свыше 30 лет	1 человек / 7,6 %/
1.10.	Численность/удельный вес численности педагогических работников в общей численности педагогических работников в возрасте до 30 лет	3 человека / 23%/
1.11.	Численность/удельный вес численности педагогических работников в общей численности педагогических работников в возрасте от 55 лет	1 человек /7,6 %/
1.12.	Численность/удельный вес численности педагогических и административно – хозяйственных работников, прошедших за последние 5 лет повышение квалификации/ профессиональную переподготовку по профилю педагогической деятельности или иной осуществляемой в образовательной организации деятельности, в общей численности педагогических и административно-хозяйственных работников	16 человек/ 100%
1,13.	Численность/удельный вес численности педагогических и административно – хозяйственных работников, прошедших повышение квалификации по применению в образовательном процессе федеральных государственных образовательных стандартов в общей численности педагогических и административно-хозяйственных работников	14 человек/ 87,5%
1.14.	Соотношение «педагогический работник/ воспитанник» в дошкольной образовательной организации	9 детей на 1 педагога

1.15.	Наличие в образовательной организации следующих педагогических работников:	
1.15.1.	Музыкального руководителя	Да
1.15.2.	Инструктора по физической культуре	нет
1.15.3.	Учителя-логопеда	Да
1.15.4.	Логопеда	нет
1.15.5.	Учителя-дефектолога	нет
1.15.6.	Педагога-психолога	нет
<b>2.</b>	<b>Инфраструктура</b>	
2.1.	Общая площадь помещений, в которых осуществляется образовательная деятельность, в расчете на одного воспитанника	2,5 - 2 м <sup>2</sup>
2.2.	Площадь помещений для организации дополнительных видов деятельности воспитанников	393,2м <sup>2</sup>
2.3.	Наличие физкультурного зала	Да
2.4.	Наличие музыкального зала	Да
2.5.	Наличие прогулочных площадок, обеспечивающих физическую активность и разнообразную игровую деятельность воспитанников на прогулке	Да